

一、企业基本情况

企业基本情况表（也可用文字描述）

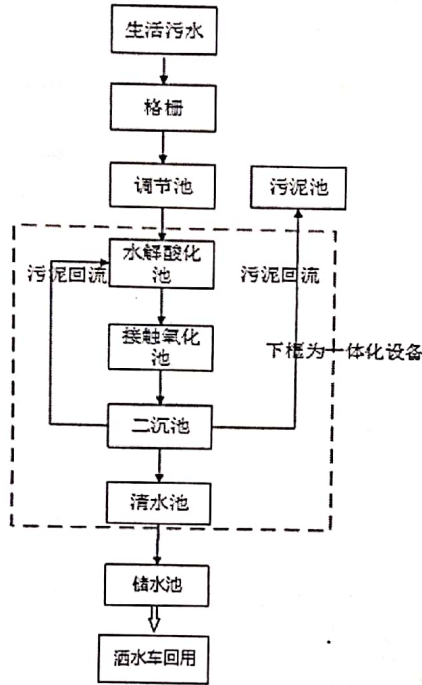
1、法定代表人	梅向福
2、曾用名	/
3、组织机构代码	/
4、统一社会信用代码	91421181673692961P
5、注册地址	湖北省麻城市
6、生产经营场所地址	湖北省麻城市中馆驿镇四化岗
7、生产经营场所地理位置	生产经营场所经度/纬度：114 度 53 分 52.33 秒/ 31 度 8 分 8.20 秒
8、联系方式	电话号码：13409720502 联系人：熊晶
9、登记注册类型	有限责任公司
10、企业规模	小型
11、行业类别	水泥制造
12、建成投产时间	2009年1月19日
13、环评批文号	麻环函[2007]132号、黄环函[2007]198号、麻环函[2010]46号、麻环监察文[2010]22号
14、所在流域海域	浮桥河流域
15、生产周期	根据发运量错峰生产（生产时段22：00-9：00）
16、其他要说明的情况	/
17、废气处理工艺及排放情况	废气经袋式除尘器处理后有组织排放
18、废水处理工艺及排放去向	废水经处理后不外排



废气处理工艺流程图

物料转载输送废气、破碎粉磨废气、装卸等废气 → 袋式除尘器 → 有组织排放

废水处理工艺流程图



二、监测方案

废气监测方案

污染源类别	排放口编号	排放口名称	监测内容	污染物名称	监测设施	自动监测是否联网	自动监测仪器名称	自动监测设施安装位置	自动监测设施是否符合安装、运行、维护等管理要求	手工监测采样方法及个数	手工监测频次	手工测定方法
	DA001	粉尘排放口1#	烟气温度, 烟气压力, 烟气量	颗粒物	自动	是	青岛崂山CEMS-2001	磨房顶	是	非连续采样至少3个	1次/6小时	固定污染源排气中颗粒物测定与气态污染物采样方法 GB/T 16157-1996
	DA002	粉尘排放口2#	烟气温度, 烟气压力, 烟气量	颗粒物	手工					非连续采样至少3个	1次/两年	固定污染源排气中颗粒物测定与气态污染物采样方法 GB/T 16157-1996



DA003	粉尘排放口3#	烟气温度, 烟气压力, 烟气量	颗粒物	手工						非连续采样 至少3个	1次/两年	固定污染源排气中颗粒物测定与气态污染物采样方法 GB/T 16157-1996
DA004	粉尘排放口4#	烟气温度, 烟气压力, 烟气量	颗粒物	手工						非连续采样 至少3个	1次/两年	固定污染源排气中颗粒物测定与气态污染物采样方法 GB/T 16157-1996
DA005	粉尘排放口5#	烟气温度, 烟气压力, 烟气量	颗粒物	手工						非连续采样 至少3个	1次/两年	固定污染源排气中颗粒物测定与气态污染物采样方法 GB/T 16157-1996
DA006	粉尘排放口6#	烟气温度, 烟气压力, 烟气量	颗粒物	手工						非连续采样 至少3个	1次/两年	固定污染源排气中颗粒物测定与气态污染物采样方法 GB/T 16157-1996
DA007	粉尘排放口7#	烟气温度, 烟气压力, 烟气量	颗粒物	手工						非连续采样 至少3个	1次/两年	固定污染源排气中颗粒物测定与气态污染物采样方法 GB/T 16157-1996
DA008	粉尘排放口8#	烟气温度, 烟气压力, 烟气量	颗粒物	手工						非连续采样 至少3个	1次/两年	固定污染源排气中颗粒物测定与气态污染物采样方法 GB/T 16157-1996
DA009	粉尘排放口9#	烟气温度, 烟气压力, 烟气量	颗粒物	手工						非连续采样 至少3个	1次/两年	固定污染源排气中颗粒物测定与气态污染物采样方法 GB/T 16157-1996
DA010	粉尘排放口10#	烟气温度, 烟气压力, 烟气量	颗粒物	手工						非连续采样 至少3个	1次/两年	固定污染源排气中颗粒物测定与气态污染物采样方法 GB/T 16157-1996
DA011	粉尘排放口11#	烟气温度, 烟气压力, 烟气量	颗粒物	手工						非连续采样 至少3个	1次/两年	固定污染源排气中颗粒物测定与气态污染物采样方法 GB/T 16157-1996
DA012	粉尘排放口12#	烟气温度, 烟气压力, 烟气量	颗粒物	手工						非连续采样 至少3个	1次/两年	固定污染源排气中颗粒物测定与气态污染物采样方法 GB/T 16157-1996



废气

DA013	粉尘排放口 13#	烟气温度, 烟气压力, 烟气量	颗粒物	手工						非连续采样 至少3个	1次/两年	固定污染源排气中颗粒物测定与气态污染物采样方法 GB/T 16157-1996
DA014	粉尘排放口 14#	烟气温度, 烟气压力, 烟气量	颗粒物	手工						非连续采样 至少3个	1次/两年	固定污染源排气中颗粒物测定与气态污染物采样方法 GB/T 16157-1996
DA015	粉尘排放口 15#	烟气温度, 烟气压力, 烟气量	颗粒物	手工						非连续采样 至少3个	1次/两年	固定污染源排气中颗粒物测定与气态污染物采样方法 GB/T 16157-1996
DA016	粉尘排放口 16#	烟气温度, 烟气压力, 烟气量	颗粒物	手工						非连续采样 至少3个	1次/两年	固定污染源排气中颗粒物测定与气态污染物采样方法 GB/T 16157-1996
DA017	粉尘排放口 17#	烟气温度, 烟气压力, 烟气量	颗粒物	手工						非连续采样 至少3个	1次/两年	固定污染源排气中颗粒物测定与气态污染物采样方法 GB/T 16157-1996
DA018	粉尘排放口 18#	烟气温度, 烟气压力, 烟气量	颗粒物	手工						非连续采样 至少3个	1次/两年	固定污染源排气中颗粒物测定与气态污染物采样方法 GB/T 16157-1996
DA019	粉尘排放口 19#	烟气温度, 烟气压力, 烟气量	颗粒物	手工						非连续采样 至少3个	1次/两年	固定污染源排气中颗粒物测定与气态污染物采样方法 GB/T 16157-1996
DA020	粉尘排放口 20#	烟气温度, 烟气压力, 烟气量	颗粒物	手工						非连续采样 至少3个	1次/两年	固定污染源排气中颗粒物测定与气态污染物采样方法 GB/T 16157-1996
DA021	粉尘排放口 21#	烟气温度, 烟气压力, 烟气量	颗粒物	手工						非连续采样 至少3个	1次/两年	固定污染源排气中颗粒物测定与气态污染物采样方法 GB/T 16157-1996
DA022	粉尘排放口 22#	烟气温度, 烟气压力, 烟气量	颗粒物	手工						非连续采样 至少3个	1次/季度	固定污染源排气中颗粒物测定与气态污染物采样方法 GB/T 16157-1996



DA023	粉尘排放口 23#	烟气温度, 烟气压力, 烟气量	颗粒物	手工					非连续采样 至少3个	1次/季度	固定污染源排气中颗粒物测定与气态污染物采样方法 GB/T 16157-1996
DA024	粉尘排放口 24#	烟气温度, 烟气压力, 烟气量	颗粒物	手工					非连续采样 至少3个	1次/季度	固定污染源排气中颗粒物测定与气态污染物采样方法 GB/T 16157-1996
DA025	粉尘排放口 25#	烟气温度, 烟气压力, 烟气量	颗粒物	手工					非连续采样 至少3个	1次/季度	固定污染源排气中颗粒物测定与气态污染物采样方法 GB/T 16157-1996
DA026	粉尘排放口 26#	烟气温度, 烟气压力, 烟气量	颗粒物	手工					非连续采样 至少3个	1次/两年	固定污染源排气中颗粒物测定与气态污染物采样方法 GB/T 16157-1996
DA027	粉尘排放口 27#	烟气温度, 烟气压力, 烟气量	颗粒物	手工					非连续采样 至少3个	1次/两年	固定污染源排气中颗粒物测定与气态污染物采样方法 GB/T 16157-1996
DA028	粉尘排放口 28#	烟气温度, 烟气压力, 烟气量	颗粒物	手工					非连续采样 至少3个	1次/两年	固定污染源排气中颗粒物测定与气态污染物采样方法 GB/T 16157-1996
DA029	粉尘排放口 29#	烟气温度, 烟气压力, 烟气量	颗粒物	手工					非连续采样 至少3个	1次/两年	固定污染源排气中颗粒物测定与气态污染物采样方法 GB/T 16157-1996
DA030	粉尘排放口 30#	烟气温度, 烟气压力, 烟气量	颗粒物	手工					非连续采样 至少3个	1次/两年	固定污染源排气中颗粒物测定与气态污染物采样方法 GB/T 16157-1996
DA031	粉尘排放口 31#	烟气温度, 烟气压力, 烟气量	颗粒物	手工					非连续采样 至少3个	1次/两年	固定污染源排气中颗粒物测定与气态污染物采样方法 GB/T 16157-1996
DA032	粉尘排放口 32#	烟气温度, 烟气压力, 烟气量	颗粒物	手工					非连续采样 至少3个	1次/两年	固定污染源排气中颗粒物测定与气态污染物采样方法 GB/T 16157-1996



DA033	粉尘排放口 36#	烟气温度, 烟气压力, 烟气量	颗粒物	手工						非连续采样 至少3个	1次/两年	固定污染源排气中颗粒物测定与气态污染物采样方法 GB/T 16157-1996
DA034	粉尘排放口 37#	烟气温度, 烟气压力, 烟气量	颗粒物	手工						非连续采样 至少3个	1次/两年	固定污染源排气中颗粒物测定与气态污染物采样方法 GB/T 16157-1996
DA035	粉尘排放口 33#	烟气温度, 烟气压力, 烟气量	颗粒物	手工						非连续采样 至少3个	1次/两年	固定污染源排气中颗粒物测定与气态污染物采样方法 GB/T 16157-1996
DA036	粉尘排放口 34#	烟气温度, 烟气压力, 烟气量	颗粒物	手工						非连续采样 至少3个	1次/两年	固定污染源排气中颗粒物测定与气态污染物采样方法 GB/T 16157-1996
DA037	粉尘排放口 35#	烟气温度, 烟气压力, 烟气量	颗粒物	手工						非连续采样 至少3个	1次/两年	固定污染源排气中颗粒物测定与气态污染物采样方法 GB/T 16157-1996
DA038	粉尘排放口 38#	烟气温度, 烟气压力, 烟气量	颗粒物	手工						非连续采样 至少3个	1次/两年	固定污染源排气中颗粒物测定与气态污染物采样方法 GB/T 16157-1996

其他自行监测及记录信息

污染源类别/监测	编号/监测点名称	监测内容	污染物名称	监测设施	自动监测是否	自动监测名称	自动监测设施位置	自动监测设施是否符合安装、运行、维护等管理要求	手工监测采样方法及个数	手工监测频次	手工测试方法
废气	厂界	温度, 气压, 风速, 风向	颗粒物	手工					非连续采样 至少4个	1次/季	环境空气 总悬浮颗粒物的测定 重量法 GB/T 15432-1995

污染源类别/监测	编号/监测点名称	监测项目	监测设施(委托/自行/自控)	自动监测是否	自动监测名称	自动监测设施位置	自动监测设施是否符合安装、运行、维护等管理要求	手工监测采样方法及个数	手工监测频次	手工测试方法



噪音	N1	厂界东侧外1m	等效连续A声级	委托资质单位监测					连续采样	昼、夜各一次, 1次/季	《工业企业厂界环境噪声排放标准》(GB12348-2008)
	N2	厂界南侧外1m	等效连续A声级	委托资质单位监测					连续采样	昼、夜各一次, 1次/季	《工业企业厂界环境噪声排放标准》(GB12348-2008)
	N3	厂界西侧外1m	等效连续A声级	委托资质单位监测					连续采样	昼、夜各一次, 1次/季	《工业企业厂界环境噪声排放标准》(GB12348-2008)
	N4	厂界北侧外1m	等效连续A声级	委托资质单位监测					连续采样	昼、夜各一次, 1次/季	《工业企业厂界环境噪声排放标准》(GB12348-2008)

**三、监测质量保证与质量控制要求:**

排污单位应建立并实施质量保证与控制措施方案, 以目证自行监测数据的质量。建立质量体系排污单位应根据本单位自行监测的工作需求, 设置监测机构, 梳理监测方案制定、样品采集、样品分析、监测结果报出、样品留存、相关记录的保存等监测的各个环节中, 为保证监测工作质量应制定的工作流程、管理措施与监督措施, 建立自行监测质量体系。质量体系应包括对以下内容的具体描述: 监测机构, 人员, 出具监测数据所需仪器设备, 监测辅助设施和实验室环境, 监测方法技术能力验证, 监测活动质量控制与质量保证等。委托其它有资质的检(监)测机构代其开展自行监测的, 排污单位不用建立监测质量体系, 但应对检(监)测机构的资质进行确认。监测机构监测机构应具有与监测任务相适应的技术人员、仪器设备和实验室环境, 明确监测人员和管理人员的职责、权限和相互关系, 有适当的措施和程序保证监测结果准确可靠。监测人员应配备数量充足、技术水平满足工作要求的技术人员, 规范监测人员录用、培训教育和能力确认/考核等活动, 建立人员档案, 并对监测人员实施监督和管理, 规避人员因素对监测数据正确性和可靠性的影响。监测设施和环境根据仪器使用说明书、监测方法和规范等的要求, 配备必要的如除湿机、空调、干湿度温度计等辅助设施, 以使监测工作场所条件得到有效控制。监测仪器设备和实验试剂应配备数量充足、技术指标符合相关监测方法要求的各类监测仪器设备、标准物质和实验试剂。监测仪器性能应符合相应方法标准或技术规范要求, 根据仪器性能实施自校准或者检定/校准、运行和维护、定期检查。标准物质、试剂、耗材的购买和使用情况应建立台账予以记录。监测方法技术能力验证应组织监测人员按照其所承担监测指标的方法步骤开展实验活动, 测试方法的检出浓度、校准(工作)曲线的相关性、精密度和准确度等指标, 实验结果满足方法相应的规定以后, 方可确认该人员实际操作技能满足工作需求, 能够承担测试工作。监测质量控制编制监测工作质量控制计划, 选择与监测活动类型和工作量相适应的质控方法, 包括使用标准物质、采用空白试验、平行样测定、加标回收率测定等, 定期进行质控数据分析。监测质量保证按照监测方法和技术规范的要求开展监测活动, 若存在相关标准规定不明确但又影响监测数据质量的活动, 可编写《作业指导书》予以明确。编制工作流程等相关技术规定, 规定任务下达和实施, 分析用仪器设备购买、验收、维护和维修, 监测结果的审核签发、监测结果录入发布等工作的责任人和完成时限, 确保监测各环节无缝衔接。设计记录表格, 对监测过程的关键信息予以记录并存档。定期对自行监测工作开展的时效性、自行监测数据的代表性和准确性、管理部门检查结论和公众对自行监测数据的反馈等情况进行评估, 识别自行监测存在的问题, 及时采取纠正措施。管理部门执法监测与排污单位自行监测数据不一致的, 以管理部门执法监测结果为准, 作为判断污染物排放是否达标、自动监测设施是否正常运行的依据。

**四、监测数据记录、整理、存档要求:**



信息记录和报告 信息记录 于上监测的记录 采样记录: 采样日期、采样时间、采样地点、混合取样的样品数量、采样器名称、采样人姓名等。 样品保存和交接: 样品保存方式、样品传输交接记录。 样品分析记录: 分析日期、样品处理方式、分析方法、质控措施、分析结果、分析人姓名等。 质控记录: 质控结果报告单。 自动监测运维记录 包括自动监测系统运行状况、系统辅助设备运行状况、系统校准、校验工作等; 仪器说明书及相关标准规范中规定的其他检查项目: 校准、维护保养、维修记录等。 生产和污染治理设施运行状况 记录监测期间企业及各主要生产设施(至少涵盖废气主要污染源相关生产设施)运行状况(包括停机、启动情况)、产品产量、主要原辅料使用量、取水量、主要燃料消耗量、燃料主要成分、污染治理设施主要运行状态参数、污染治理主要药剂消耗情况等。 日常生产中上述信息也需整理成台账保存备查。 固体废物(危险废物)产生与处理状况 记录监测期间各类固体废物和危险废物的产生量、综合利用量、处置量、贮存量、倾倒丢弃量, 危险废物还应详细记录其具体去向。 信息报告 排污单位应编写自行监测年度报告, 年度报告至少应包含以下内容: a) 监测方案的调整变化情况及变更原因; b) 企业及各主要生产设施(至少涵盖废气主要污染源相关生产设施)全年运行天数, 各监测点、各监测指标全年监测次数、超标情况、浓度分布情况; c) 按要求开展的周边环境质量影响状况监测结果; d) 自行监测开展的其他情况说明; e) 排污单位实现达标排放所采取的主要措施。 应急报告 监测结果出现超标的, 排污单位应加密监测, 并检查超标原因。 短期内无法实现稳定达标排放的, 应向环境保护主管部门提交事故分析报告, 说明事故发生的原因, 采取减轻或防止污染的措施, 以及今后的预防及改进措施等; 若因发生事故或者其他突发事件, 排放的污水可能危及城镇排水与污水处理设施安全运行的, 应当立即采取措施消除危害, 并及时向城镇排水主管部门和环境保护主管部门等有关部门报告。 信息公开 排污单位自行监测信息公开内容及方式按照《企业事业单位环境信息公开办法》(环境保护部令第31号)及《国家重点监控企业自行监测及信息公开办法(试行)》(环发(2013)81号)执行。 非重点排污单位的信息公开要求由地方环境保护主管部门确定。 监测管理 排污单位对其自行监测结果及信息公开内容的真实性、准确性、完整性负责。 排污单位应积极配合并接受环境保护行政主管部门的日常监督管理。

### 五、执行的标准及限值

类别	排放口编号	监测点	执行标准名称	标准限值 (20mg/Nm3)
废气	DA001	粉尘排放口1#	《水泥工业大气污染物排放标准》GB4915-2013	20
	DA002	粉尘排放口2#	《水泥工业大气污染物排放标准》GB4915-2013	20
	DA003	粉尘排放口3#	《水泥工业大气污染物排放标准》GB4915-2013	20
	DA004	粉尘排放口4#	《水泥工业大气污染物排放标准》GB4915-2013	20
	DA005	粉尘排放口5#	《水泥工业大气污染物排放标准》GB4915-2013	20
	DA006	粉尘排放口6#	《水泥工业大气污染物排放标准》GB4915-2013	20
	DA007	粉尘排放口7#	《水泥工业大气污染物排放标准》GB4915-2013	20
	DA008	粉尘排放口8#	《水泥工业大气污染物排放标准》GB4915-2013	20
	DA009	粉尘排放口9#	《水泥工业大气污染物排放标准》GB4915-2013	20
	DA010	粉尘排放口10#	《水泥工业大气污染物排放标准》GB4915-2013	20
	DA011	粉尘排放口11#	《水泥工业大气污染物排放标准》GB4915-2013	20
	DA012	粉尘排放口12#	《水泥工业大气污染物排放标准》GB4915-2013	20
	DA013	粉尘排放口13#	《水泥工业大气污染物排放标准》GB4915-2013	20
	DA014	粉尘排放口14#	《水泥工业大气污染物排放标准》GB4915-2013	20
	DA015	粉尘排放口15#	《水泥工业大气污染物排放标准》GB4915-2013	20
	DA016	粉尘排放口16#	《水泥工业大气污染物排放标准》GB4915-2013	20
	DA017	粉尘排放口17#	《水泥工业大气污染物排放标准》GB4915-2013	20
	DA018	粉尘排放口18#	《水泥工业大气污染物排放标准》GB4915-2013	20
	DA019	粉尘排放口19#	《水泥工业大气污染物排放标准》GB4915-2013	20
	DA020	粉尘排放口20#	《水泥工业大气污染物排放标准》GB4915-2013	20
	DA021	粉尘排放口21#	《水泥工业大气污染物排放标准》GB4915-2013	20
	DA022	粉尘排放口22#	《水泥工业大气污染物排放标准》GB4915-2013	20
	DA023	粉尘排放口23#	《水泥工业大气污染物排放标准》GB4915-2013	20
	DA024	粉尘排放口24#	《水泥工业大气污染物排放标准》GB4915-2013	20
	DA025	粉尘排放口25#	《水泥工业大气污染物排放标准》GB4915-2013	20

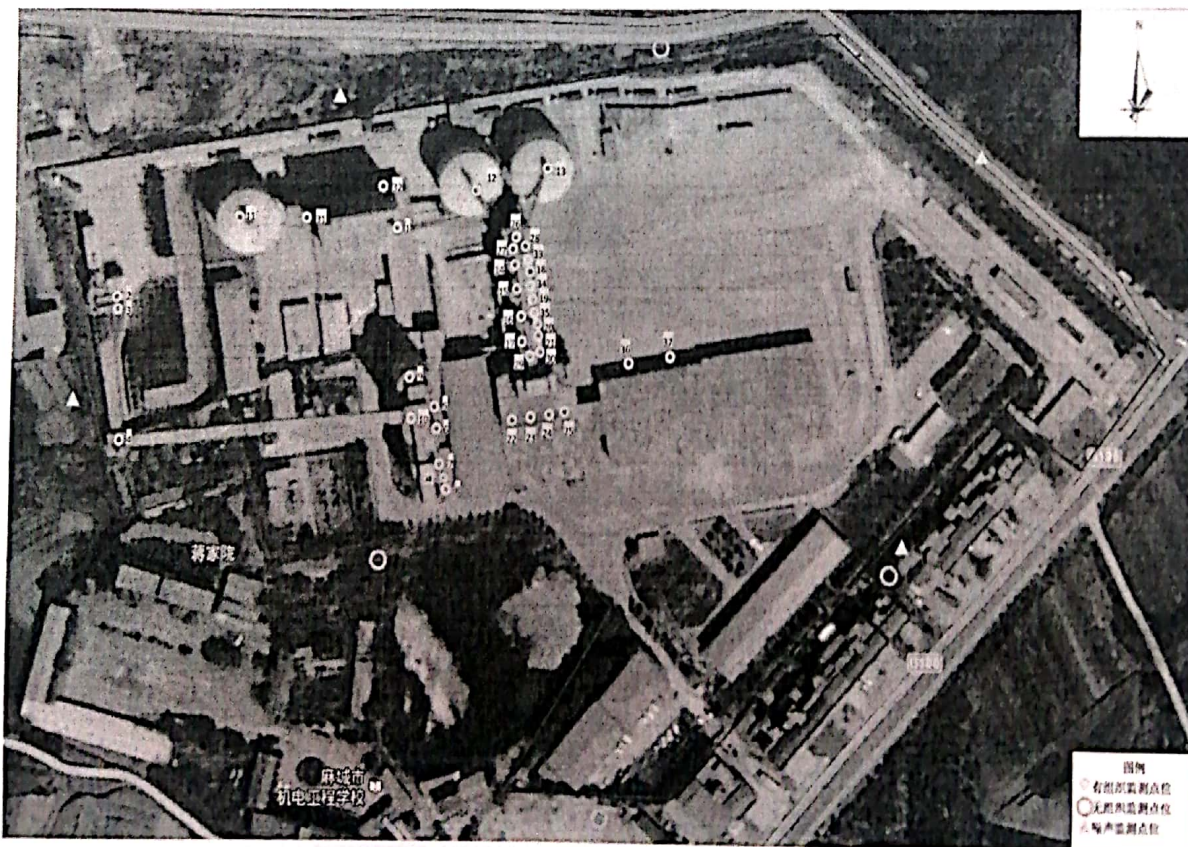




DA026	粉尘排放口26#	《水泥工业大气污染物排放标准》GB4915-2013	20	
DA027	粉尘排放口27#	《水泥工业大气污染物排放标准》GB4915-2013	20	
DA028	粉尘排放口28#	《水泥工业大气污染物排放标准》GB4915-2013	20	
DA029	粉尘排放口29#	《水泥工业大气污染物排放标准》GB4915-2013	20	
DA030	粉尘排放口30#	《水泥工业大气污染物排放标准》GB4915-2013	20	
DA031	粉尘排放口31#	《水泥工业大气污染物排放标准》GB4915-2013	20	
DA032	粉尘排放口32#	《水泥工业大气污染物排放标准》GB4915-2013	20	
DA033	粉尘排放口36#	《水泥工业大气污染物排放标准》GB4915-2013	20	
DA034	粉尘排放口37#	《水泥工业大气污染物排放标准》GB4915-2013	20	
DA035	粉尘排放口33#	《水泥工业大气污染物排放标准》GB4915-2013	20	
DA036	粉尘排放口34#	《水泥工业大气污染物排放标准》GB4915-2013	20	
DA037	粉尘排放口35#	《水泥工业大气污染物排放标准》GB4915-2013	20	
DA038	粉尘排放口38#	《水泥工业大气污染物排放标准》GB4915-2013	20	
无组织	/	厂界	《水泥工业大气污染物排放标准》GB4915-2013	0.5

噪音类别	生产时段		执行标准名称	厂界排放限值		备注
	昼间	夜间		昼间	夜间	
稳态噪音	06至22	22至06	《工业企业厂界环境噪声排放标准》(GB12348-2008)	60dB(A)	50dB(A)	临106国道侧执行昼间70dB(A)，夜间55dB(A)排放限值

### 六、监测点位及示意图



### 七、信息公开

信息公开表

序号	公开方式	时间节点	公开内容	其他信息
----	------	------	------	------



1	<p>一、国家排污许可信息公开系统进行网上公示；二、通过企业网站、企业事业单位环境信息公开平台或者当地报刊等便于公众知晓的方式公开环境信息，同时可以采取以下一种或者几种方式予以公开：</p> <p>（一）公告或者公开发行的信息专刊；（二）广播、电视等新闻媒体；（三）信息公开服务、监督热线电话；（四）本单位的资料索取点、信息公开栏、信息亭、电子屏幕、电子触摸屏等场所或者设施；（五）其他便于公众及时、准确获得信息的方式</p>	<p>一、及时公开，及时更新；二、排污单位在申请排污许可证前将主要申请内容通过国家排污许可证管理信息平台或其它规定途径等便于公众知晓的方式向社会公开。公开时间不得少于5日。三、所有按规定需要公开的环境信息在环境保护主管部门公布重点排污单位名录后九十日内公开；环境信息有新生成或者发生变更情形的，应当自环境信息生成或者变更之日起三十日内予以公开。法律、法规另有规定的，从其规定。</p>	<p>1. 基础信息，包括单位名称、组织机构代码、法定代表人、生产地址、联系方式，以及生产经营和管理服务的主要内容、产品及规模；2. 排污信息，包括主要污染物及特征污染物的名称、排放方式、排放口数量和分布情况、排放浓度和总量、超标情况，以及执行的污染物排放标准、核定的排放总量；3. 防治污染设施的建设和运行情况；4. 建设项目环境影响评价及其他环境保护行政许可情况；5. 突发环境事件应急预案；6. 季度及年度排污许可证执行报告中的相关内容；7. 其他应当公开的环境信息。</p>	<p>按照《企业事业单位环境信息公开办法》和《排污许可管理办法》（试行）执行。</p>
---	---	--	---	---

